

Konjunkturstatistik, löner för statlig sektor, augusti 2015

Salaries in The Governmental Sector, August 2015

I korta drag

Löneökningen för statlig sektor var 2,6 procent. Den preliminära genomsnittliga månadslönen för månadsavlönade inom statlig sektor var 34 710 under augusti 2015. Detta är en ökning med 2,6 procent sedan augusti 2014.

Inom civilförvaltningen ökade lönerna med 2,8 procent och för försvaret ökade lönerna med 0,4 procent.

För kvinnor inom statlig sektor ökade lönerna med 2,8 procent medan männens löner ökade med 2,3 procent.

Förändringstalen är baserade på skillnader mellan de definitiva lönerna 2014 och de preliminära lönerna 2015.

Antal sysselsatta ökade med 0,5 procent

Antalet sysselsatta inom den statliga sektorn var 235 470 under augusti 2015. Detta är jämfört med augusti 2014 en ökning med 1 230 personer eller 0,5 procent. De sysselsatta var fördelade på 120 680 kvinnor och 114 790 män.

Inom civilförvaltningen var antalet sysselsatta 210 370 under augusti 2015. Detta är jämfört med augusti 2014 en ökning med 2 910 personer.

Inom försvaret minskade antalet anställda med 1 660 personer till 23 700 under samma period. Förändringen kan bland annat förklaras av att några myndigheter har gått från försvaret till civilförvaltningen.

Ny åldersavgränsning från 2015

Från och med januari 2015 är åldersavgränsningen i lönepopulationen utökad från 18-64 år till 18-66 år. Detta har medfört att lönepopulationen har ökat med drygt 3 100 individer. Jämförelserna i detta SM är gjorda mellan den nya lönepopulationen för 2015 och den gamla lönepopulationen för 2014. Den nya åldersavgränsningen har påverkat förändringstalet för löneökningen på totalnivå med cirka + 0,3 procentenheter.



Statistiska centralbyrån
Statistics Sweden

John Ekberg, tfn 08-545 292 40
john.ekberg@mi.se
www.mi.se

Ann-Katrin Larsson, SCB, tfn 019-17 68 80
ann-katrin.larsson@scb.se
www.scb.se

Statistiken har producerats av SCB på uppdrag av Medlingsinstitutet (MI), som ansvarar för officiell statistik inom området.

ISSN 1654-2711 Serie AM – Arbetsmarknad. Utgivet den 30 oktober 2015.
URN:NBN:SE:SCB-2015-AM17SM1510_pdf
Tidigare publicering: Se avsnittet Fakta om statistiken.
Utgivare av Statistiska meddelanden är Stefan Lundgren, SCB.

Innehåll

Statistiken med kommentarer	3
Löner	3
Genomsnittlig månadslön för månadsavlönade och procentuell förändring fördelad efter heltid/deltid	3
Genomsnittlig månadslön för månadsavlönade och procentuell förändring fördelad efter myndighetsgrupper	3
Sysselsättning	4
Antal sysselsatta och procentuell förändring	4
Tabeller	5
1. Statlig sektor – genomsnittlig månadslön för månadsavlönade, fördelad efter myndighet, augusti 2015	5
2. Statlig sektor – definitiv genomsnittlig månadslön för månadsavlönade, inklusive retroaktiv lön, fördelad efter myndighet, augusti 2014	6
3. Statlig sektor – genomsnittlig månadslön för månadsavlönade fördelad efter näringsgren, augusti 2015	7
4. Statlig sektor – genomsnittlig månadslön för månadsavlönade, utveckling fr.o.m. augusti 2013 t.o.m. augusti 2015	8
5. Statlig sektor – antal sysselsatta fördelade efter myndighet, augusti 2015	9
6. Statlig sektor – antal sysselsatta fördelade efter län, augusti 2015	10
7. Statlig sektor – antal sysselsatta fördelade efter näringsgren, augusti 2015	11
Fakta om statistiken	12
Inledning	12
Detta omfattar statistiken	12
Objekt och population	12
Statistiska mått	12
Variabler	13
Redovisningsgrupper	13
Så görs statistiken	13
Statistikens tillförlitlighet	13
Bortfall	13
Täckning	14
Bra att veta	14
Spridningsformer	14
Jämförbarhet över tiden	14
Primärmaterial	14
Annan statistik	14
In English	15
Summary	15
List of tables	15
List of terms	16

Statistiken med kommentarer

Löner

Löneutvecklingen mellan augusti 2014 och augusti 2015 var för månadsavlönade 2,6 procent. Kvinnornas löner ökade med 2,8 procent medan männens löner ökade med 2,3 procent. Den genomsnittliga månadslönen för deltidstjänstgörande i tabellen nedan är uppräknad till heltidslön.

Genomsnittlig månadslön för månadsavlönade och procentuell förändring fördelad efter heltid/deltid

	Genomsnittlig månadslön		
	Augusti 2014	Augusti 2015	Procent
Heltidstjänstgörande			
Kvinnor	32 980	33 900	+ 2,8
Män	35 030	35 800	+ 2,2
Totalt	34 010	34 860	+ 2,5
Deltidstjänstgörande			
Kvinnor	30 640	31 570	+ 3,1
Män	34 440	35 970	+ 4,5
Totalt	31 780	32 880	+ 3,5
Hel- och deltidstjänstgörande			
Kvinnor	32 740	33 660	+ 2,8
Män	35 000	35 810	+ 2,3
Totalt	33 840	34 710	+ 2,6

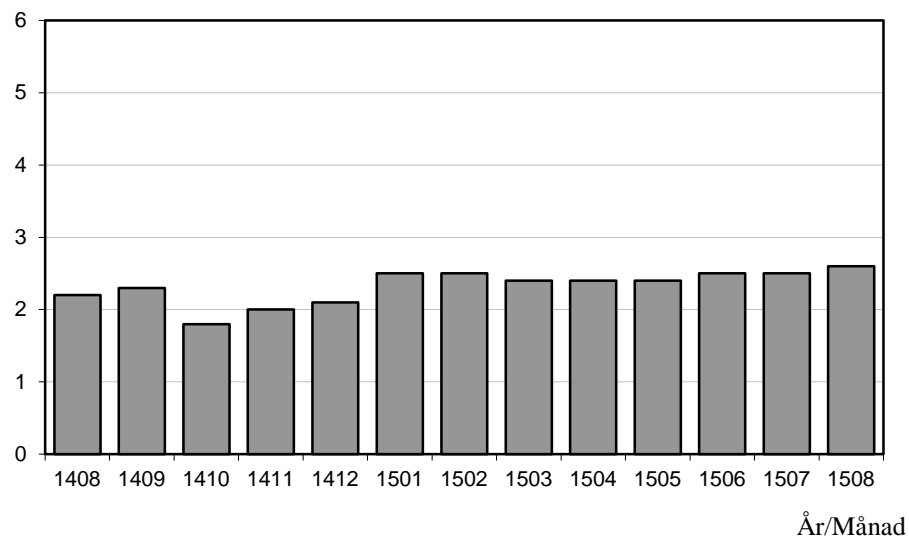
För civilförvaltningen ökade lönerna med 2,8 procent och för försvaret ökade lönerna med 0,4 procent mellan augusti 2014 och augusti 2015. För den statliga sektorn totalt sett var ökningen 2,6 procent.

Genomsnittlig månadslön för månadsavlönade och procentuell förändring fördelad efter myndighetsgrupper

	Genomsnittlig månadslön		
	Augusti 2014	Augusti 2015	Procent
Civilförvaltningen			
Kvinnor	32 730	33 680	+ 2,9
Män	35 740	36 650	+ 2,6
Totalt	34 070	35 010	+ 2,8
Försvaret			
Kvinnor	32 020	31 990	- 0,1
Män	31 820	31 970	+ 0,5
Totalt	31 860	31 970	+ 0,4
Totalt			
Kvinnor	32 740	33 660	+ 2,8
Män	35 000	35 810	+ 2,3
Totalt	33 840	34 710	+ 2,6

Löneutveckling för månadsavlönade inom statlig sektor

Procent



Diagrammet ovan, som visar löneutvecklingen inom den statliga sektorn, baseras på preliminära löneuppgifter plus retroaktiv lön jämfört mot definitiva löneuppgifter 12 månader tidigare.

Sysselsättning

Antalet sysselsatta i den statliga sektorn ökade med 1 230 personer mellan augusti 2014 och augusti 2015. Civilförvaltningen ökade med 2 910 personer medan försvaret minskade med 1 660 personer för samma period. Förändringen kan bland annat förklaras av att några myndigheter har gått från försvaret till civilförvaltningen.

Antal sysselsatta och procentuell förändring

	Antal sysselsatta		Procent
	Augusti 2014	Augusti 2015	
Civilförvaltningen	207 460	210 370	+ 1,4
Omräknat till heltidspersoner	190 610	193 840	+ 1,7
Försvaret	25 370	23 700	- 6,6
Omräknat till heltidspersoner	24 770	23 460	- 5,3
Totalt	234 240	235 470	+ 0,5
Omräknat till heltidspersoner	216 670	218 590	+ 0,9

Tabeller

1. Statlig sektor – genomsnittlig månadslön för månadsavlönade, fördelad efter myndighet, augusti 2015

1. Governmental sector – average monthly salary for monthly paid, by authority, August 2015

Myndighet	Genomsnittlig månadslön, kronor							Förändring från föregående år	
	Heltidstjänstgörande			Deltids-tjänstgörande	Hel- och deltidstjänstgörande			Kronor	Procent
	Kvinnor	Män	Totalt	Totalt	Kvinnor	Män	Totalt		
TOTALT	33 896	35 804	34 858	32 881	33 656	35 812	34 709	867	2,6
HELSTATLIG VERKSAMHET	33 890	35 804	34 855	32 896	33 653	35 812	34 708	868	2,6
CIVILFÖRVALTNINGEN	33 935	36 701	35 213	32 763	33 681	36 650	35 011	939	2,8
Polisväsendet	30 167	33 344	32 091	29 668	29 996	33 303	31 955	482	1,5
Domstolsväsendet	35 271	43 329	37 733	31 563	34 948	43 156	37 368	1 231	3,4
Kriminalvården	27 751	27 625	27 680	28 323	27 768	27 649	27 703	679	2,5
Migrationsverket	30 708	32 258	31 287	28 718	30 582	32 113	31 146	437	1,4 ¹
Försäkringskassan	29 994	33 351	30 883	27 661	29 718	33 237	30 593	810	2,7
Skatteverket	31 989	35 574	33 293	30 493	31 744	35 488	33 051	476	1,5
Länsstyrelserna	33 675	34 896	34 159	31 900	33 424	34 711	33 913	824	2,5
Kronofogdemyndigheten	30 491	33 406	31 525	29 900	30 396	33 360	31 415	1 033	3,4
Tullverket	34 938	34 894	34 914	32 841	34 601	34 868	34 740	659	1,9
Universitet och högskolor	35 821	39 690	37 724	35 164	35 503	39 584	37 448	1 275	3,5
Skogsstyrelsen	32 927	33 833	33 511	32 464	32 747	33 760	33 399	1 974	6,3 ¹
Trafikverket	38 967	41 121	40 350	38 438	38 807	41 126	40 274	1 073	2,7
Lantbruksuniversitetet	34 016	36 761	35 326	34 615	33 878	36 841	35 254	1 116	3,3
Arbetsförmedlingen	31 063	32 326	31 523	29 950	30 933	32 284	31 406	353	1,1
Övriga myndigheter	38 132	40 621	39 178	33 822	37 591	40 282	38 690	1 105	2,9
FÖRSVARET	31 930	31 876	31 886	37 949	31 986	31 967	31 971	114	0,4
ÖVR STATLIGT LÖNE-REGLERAD VERKSAMHET	37 986	35 924	37 016	27 990	35 446	35 462	35 453	256	0,7

Förändringssiffrorna är baserade på skillnader mellan de definitiva lönerna 2014 och de preliminära lönerna 2015.

1) Förändringssiffran är påverkad av strukturella förändringar.

The percentage changes are based on differences between the definitive salaries in 2014 and the preliminary salaries in 2015.

1) The percentage change is affected by structural changes.

2. Statlig sektor – definitiv genomsnittlig månadslön för månadsavlönade, inklusive retroaktiv lön, fördelad efter myndighet, augusti 2014

2. Governmental sector – definitive average monthly salary for monthly paid, including retroactive salary, by authority, August 2014

Myndighet	Genomsnittlig månadslön, kronor							Förändring från föregående år	
	Heltidstjänstgörande			Deltids-tjänst-görande	Hel- och deltidstjänstgörande			Kronor	Procent
	Kvinnor	Män	Totalt	Totalt	Kvinnor	Män	Totalt		
TOTALT	32 981	35 027	34 011	31 779	32 739	35 000	33 842	740	2,2
HELSTATLIG VERKSAMHET	32 975	35 027	34 008	31 789	32 735	35 000	33 840	739	2,2
CIVILFÖRVALTNINGEN	32 983	35 792	34 276	31 798	32 732	35 738	34 072	812	2,4
Polisväsendet	29 719	32 773	31 577	29 745	29 593	32 743	31 473	499	1,6
Domstolsväsendet	34 235	42 158	36 583	28 725	33 819	41 913	36 137	533	1,5
Kriminalvården	26 928	27 059	27 001	27 670	26 962	27 075	27 024	594	2,2
Migrationsverket	30 179	31 922	30 841	28 343	30 098	31 740	30 709	364	1,2
Försäkringskassan	29 143	32 614	30 043	27 211	28 893	32 553	29 783	947	3,3
Länsstyrelserna	32 755	34 093	33 283	31 289	32 567	33 938	33 089	1 128	3,5
Skatteverket	31 528	35 091	32 835	29 987	31 254	35 037	32 575	648	2,0
Kronofogdemyndigheten	29 498	32 296	30 468	29 142	29 407	32 305	30 382	878	3,0
Tullverket	34 016	34 367	34 203	32 438	33 795	34 340	34 081	960	2,9
Universitet och högskolor	34 560	38 430	36 453	33 877	34 247	38 315	36 173	913	2,6
Lantbruksuniversitetet	32 669	35 834	34 215	33 395	32 583	35 874	34 138	720	2,2
Skogsstyrelsen	30 598	31 986	31 516	30 392	30 411	31 983	31 425	291	0,9
Trafikverket	37 723	40 132	39 270	37 380	37 581	40 134	39 201	880	2,3
Arbetsförmedlingen	30 567	32 212	31 153	29 757	30 468	32 169	31 053	468	1,5
Övriga myndigheter	37 032	39 585	38 083	32 558	36 472	39 264	37 585	1 065	2,9
FÖRSVARET	32 051	31 836	31 877	31 143	32 023	31 818	31 857	249	0,8
ÖVR STATLIGT LÖNE-REGLERAD VERKSAMHET	37 091	35 694	36 493	28 008	35 061	35 402	35 197	1 598	4,8

Förändringssiffrorna är baserade på skillnader mellan de definitiva lönerna 2013 och de definitiva lönerna 2014.

The percentage changes are based on differences between the definitive salaries in 2013 and the definitive salaries in 2014.

3. Statlig sektor – genomsnittlig månadslön för månadsavlönade fördelad efter näringsgren, augusti 2015

3. Governmental sector – average monthly salary for monthly paid by industry sector, August 2015

Näringsgren/SNI 2007	Genomsnittlig månadslön, kronor							Förändring från föregående år	
	Heltidstjänstgörande			Deltids-tjänstgörande	Hel- och deltidstjänstgörande			Kronor	Procent
	Kvinnor	Män	Totalt	Totalt	Kvinnor	Män	Totalt		
TOTALT	33 896	35 804	34 858	32 881	33 656	35 812	34 709	867	2,6
K Finans- och försäkringsverksamhet	32 126	34 043	32 836	32 197	32 059	34 063	32 789	560	1,7
L Fastighetsverksamhet	38 052	36 741	37 122	33 138	37 474	36 720	36 949	1 145	3,2
M Juridik, ekonomi, vetenskap och teknik	38 011	42 598	40 611	36 240	37 186	42 652	40 164	1 330	3,4
N Uthyrning, fastighetservice m.m.	31 063	32 326	31 523	29 950	30 933	32 284	31 406	353	1,1
O Offentlig förvaltning och försvar;									
obl. socialförsäkring	33 463	34 701	34 109	32 017	33 239	34 715	33 987	764	2,3
84.1 Offentlig förvaltning	35 888	38 996	37 215	33 757	35 580	38 895	36 953	813	2,2
84.2 Offentliga tjänster	31 703	32 572	32 258	31 114	31 571	32 597	32 213	642	2,0
84.3 Obligatorisk socialförsäkring	30 109	33 854	31 118	27 706	29 825	33 735	30 815	864	2,9
P Utbildning	35 684	39 505	37 537	35 034	35 373	39 400	37 266	1 279	3,6
85.2 Grundskoleutbildning	34 106	35 400	34 409	30 343	33 655	34 819	33 920	1 998	6,3
85.4 Eftergymnasial utbildning	35 730	39 543	37 598	35 138	35 423	39 443	37 332	1 263	3,5
Q Vård och omsorg	31 268	29 965	30 593	27 982	30 723	29 609	30 156	835	2,8
R Kultur, nöje och fritid	34 070	34 684	34 350	28 330	33 186	34 088	33 583	554	1,7

Förändringssiffrorna är baserade på skillnader mellan de definitiva lönerna 2014 och de preliminära lönerna 2015.

1) Förändringssiffran är påverkad av strukturella förändringar.

The percentage changes are based on differences between the definitive salaries in 2014 and the preliminary salaries in 2015.

1) The percentage change is affected by structural changes.

4. Statlig sektor – genomsnittlig månadslön för månadsavlönade, utveckling fr.o.m. augusti 2013 t.o.m. augusti 2015

4. Governmental sector – average monthly salary for monthly paid, from August 2013 to August 2015

Mätmånad	Genomsnittlig månadslön, kronor			Förändring från föregående år, procent		
	preliminär	preliminär+retro	definitiv	preliminär mot preliminär	preliminär+retro mot definitiv	definitiv mot definitiv
aug-13	32 990	–	33 100	2,6	–	2,6
sep-13	33 240	–	33 350	2,7	–	2,7
okt-13	33 390	–	34 130	2,7	–	2,8
nov-13	33 460	–	34 100	2,7	–	2,5
dec-13	33 600	–	34 110	2,7	–	2,6
jan-14	33 710	–	34 190	2,5	–	2,4
feb-14	33 790	–	34 170	2,6	–	2,5
mar-14	33 830	–	34 130	2,5	–	2,5
apr-14	34 030	–	34 240	2,4	–	2,2
maj-14	34 080	–	34 240	2,5	–	2,4
jun-14	34 030	–	34 120	2,4	–	2,3
jul-14	33 850	–	33 940	2,3	–	2,2
aug-14	33 810	–	33 840	2,5	–	2,2
sep-14	34 090	34 110	–	2,5	2,3	–
okt-14	34 250	34 760	–	2,6	1,8	–
nov-14	34 400	34 780	–	2,8	2,0	–
dec-14	34 590	34 820	–	3,0	2,1	–
jan-15	34 840	35 040	–	3,3	2,5	–
feb-15	34 870	35 010	–	3,2	2,5	–
mar-15	34 850	34 940	–	3,0	2,4	–
apr-15	34 960	35 050	–	2,7	2,4	–
maj-15	35 030	35 070	–	2,8	2,4	–
jun-15	34 980	34 990	–	2,8	2,5	–
jul-15	34 760	34 770	–	2,7	2,5	–
aug-15	34 710	34 710	–	2,7	2,6	–

5. Statlig sektor – antal sysselsatta fördelade efter myndighet, augusti 2015

5. Governmental sector – number of employees by authority, August 2015

Myndighet	Antal					Förändring från föregående år	Heltidspersoner	
	Samtliga	Heltids-tjänstgörande		Deltids-tjänstgörande			Antal	Därav kvinnor, procent
		Kvinnor	Män	Kvinnor	Män			
TOTALT	235 470	98 910	100 206	21 770	14 584	1 228	218 588	51,2
HELSTATLIG VERKSAMHET	235 089	98 785	100 093	21 674	14 537	1 260	218 283	51,1
CIVILFÖRVALTNINGEN	210 368	94 176	80 690	21 368	14 134	2 911	193 843	55,1
Justitiedepartementet	57 285	23 828	26 663	3 572	3 222	2 663	53 801	48,3
Polisväsendet	29 083	9 898	15 212	1 740	2 233	-172	26 810	40,7
Domstolsväsendet	6 461	4 031	1 789	517	124	-29	6 231	70,2
Kriminalvården	11 245	4 460	5 748	593	444	212	10 742	44,7
Migrationsverket	5 728	3 208	1 918	413	189	1 131	5 490	63,1
Utrikesdepartementet	2 204	1 170	667	299	68	12	1 991	64,6
Försvarsdepartementet	130	63	56	6	5	-36	125	53,6
Socialdepartementet	21 059	11 615	5 234	2 680	1 530	-9 550	19 313	69,1
Försäkringskassan	12 157	7 728	2 786	1 403	240	-341	11 680	74,9
Finansdepartementet	25 402	13 088	9 000	2 477	837	7 346	24 391	60,8
Skatteverket	10 531	5 918	3 382	987	244	268	10 195	65,1
Länsstyrelserna	5 220	2 641	1 736	608	235	-50	4 947	61,9
Kronofogdemyndigheten	2 142	1 252	691	159	40	-128	2 088	65,5
Tullverket	2 015	828	958	151	78	62	1 957	48,1
Utbildningsdepartementet	64 199	25 565	23 552	8 511	6 571	-312	56 353	53,3
Universitet och högskolor	59 708	23 021	22 321	7 990	6 376	-643	52 148	52,1
Kulturdepartementet	3 061	1 303	940	509	309	147	2 655	59,1
Näringsdepartementet	20 652	8 605	9 018	1 863	1 166	8 679	19 474	50,3
Skogsstyrelsen	804	240	436	49	79	-141	759	35,7
Trafikverket	6 919	2 186	3 918	380	435	65	6 586	36,9
Lantbruksuniversitetet	3 340	1 371	1 262	420	287	-131	2 997	53,5
Miljödepartementet	2 727	1 261	1 110	226	130	638	2 594	54,5
Arbetsmarknadsdepartementet	13 649	7 678	4 450	1 225	296	646	13 148	64,7
Arbetsförmedlingen	12 734	7 187	4 128	1 158	261	783	12 269	65,0
FÖRSVARET	23 703	4 077	19 027	229	370	-1 662	23 465	18,0
RIKSDAGENS VERK	1 018	532	376	77	33	11	976	59,7
ÖVR STATLIGT LÖNEREGLERAD VERKSAMHET	381	125	113	96	47	-32	304	56,6

6. Statlig sektor – antal sysselsatta fördelade efter län, augusti 2015

6. Governmental sector – number of employees by county, August 2015

Län	Antal					Förändring från föregående år	Heltidspersoner	
	Samtliga	Heltids- tjänstgörande		Deltids- tjänstgörande			Antal	Därav kvinnor, procent
		Kvinnor	Män	Kvinnor	Män			
TOTALT	235 470	98 910	100 206	21 770	14 584	1 228	218 588	51,2
Stockholm	71 413	31 067	29 293	6 268	4 785	1 015	65 664	52,5
Uppsala	15 876	6 098	6 867	1 691	1 220	11	14 453	48,8
Södermanland	4 045	1 879	1 624	320	222	50	3 820	54,5
Östergötland	12 557	4 999	5 563	1 234	761	247	11 686	49,5
Jönköping	6 156	2 709	2 539	585	323	86	5 796	53,3
Kronoberg	3 045	1 242	1 086	458	259	1	2 720	55,6
Kalmar	3 390	1 486	1 374	341	189	22	3 183	53,9
Gotland	1 566	700	646	136	84	12	1 479	53,2
Blekinge	4 905	1 473	3 035	227	170	-15	4 736	34,3
Skåne	25 560	10 469	10 774	2 657	1 660	-395	23 675	51,1
Halland	3 967	1 383	2 026	385	173	69	3 742	43,7
Västra Götaland	31 309	12 726	13 547	3 103	1 933	508	29 085	50,2
Värmland	4 476	2 044	1 741	403	288	17	4 183	54,9
Örebro	6 843	3 140	2 645	697	361	-239	6 382	55,7
Västmanland	4 120	1 825	1 742	329	224	11	3 879	52,3
Dalarna	4 576	2 036	1 832	425	283	-75	4 296	53,7
Gävleborg	5 207	2 490	2 039	417	261	20	4 923	56,0
Västernorrland	6 293	2 923	2 599	530	241	-106	5 992	54,6
Jämtland	3 252	1 595	1 226	273	158	72	3 082	57,5
Västerbotten	8 266	3 502	3 381	795	588	-201	7 598	51,9
Norrbottnen	8 648	3 124	4 627	496	401	118	8 216	41,5

7. Statlig sektor – antal sysselsatta fördelade efter näringsgren, augusti 2015

7. Governmental sector – number of employees by industry sector, August 2015

Näringsgren/SNI 2007	Antal					Förändring från föregående år ¹	Heltidspersoner	
	Samtliga	Heltids-tjänstgörande		Deltids-tjänstgörande			Antal	Därav kvinnor, procent
		Kvinnor	Män	Kvinnor	Män			
TOTALT	235 470	98 910	100 206	21 770	14 584	1 228	218 588	51,2
K Finans- och försäkringsverksamhet	893	503	296	67	27	20	865	63,6
L Fastighetsverksamhet	1 017	267	656	49	45	-81	976	30,3
M Juridik, ekonomi, vetenskap och teknik	3 945	1 694	1 637	400	214	-60	3 732	52,5
N Uthyrning, fastighetservice m.m.	12 734	7 187	4 128	1 158	261	783	12 269	65,0
O Offentlig förvaltning och försvar;								
obl. socialförsäkring	144 505	61 525	67 247	9 971	5 762	1 228	137 974	49,3
84.1 Offentlig förvaltning	58 254	29 065	21 686	5 210	2 293	1 310	55 551	58,5
84.2 Offentliga tjänster	73 053	24 098	42 471	3 268	3 216	219	69 728	37,4
84.3 Obligatorisk socialförsäkring	13 198	8 362	3 090	1 493	253	-301	12 696	74,5
P Utbildning	64 400	25 203	23 793	8 656	6 748	-610	56 366	52,7
85.2 Grundskoleutbildning	1 140	716	220	167	37	-12	1 070	77,1
85.4 Eftergymnasial utbildning	63 260	24 487	23 573	8 489	6 711	-598	55 296	52,2
Q Vård och omsorg	5 056	1 396	1 507	942	1 211	246	3 925	47,9
R Kultur, nöje och fritid	2 842	1 093	918	521	310	-298	2 415	56,0

1) Näringsgrensändringar kan påverka siffrorna.

1) Changes of industry sector may affect the figures.

Fakta om statistiken

Inledning

Detta Statistiska meddelande (SM) ingår i den löpande konjunkturlöne-statistiken och avser löner och sysselsättning inom statlig sektor. Statistiken har producerats av Statistiska centralbyrån (SCB), på uppdrag av Medlingsinstitutet (MI), som från och med 2001 ansvarar för officiell statistik inom området. Syftet med undersökningen är att månatligen belysa löner och sysselsättning inom statlig sektor i termer av nivå och utveckling. SCB har sedan 1976 utfört en undersökning i varje kvartals mittmånad av sysselsättningen inom den statliga sektorn. Efter ett betänkande från 1987 års lönekommitté har SCB fått regeringens uppdrag att tillsammans med Konjunkturinstitutet (KI) utforma en kortperiodisk lönestatistik. Från och med februari 1991 utökades därför undersökningen till att även omfatta de anställdas löner. Det främsta syftet med den utökade undersökningen är att ge underlag för konjunkturbedömningar och för analys av kostnadsutvecklingen inom den statliga sektorn. Undersökningen är en totalundersökning och är från och med januari 2000 månatlig. Detta SM innehåller uppgifter för augusti 2015.

Detta omfattar statistiken

Objekt och population

Populationen består av sysselsatta inom statlig förvaltning, sysselsatta vid institutioner hänförliga till statlig sektor samt sysselsatta vid socialförsäkringsfonder. Undersökningspopulationen delas upp i sysselsättnings- respektive lönepopulation. I sysselsättningspopulationen ingår alla som var anställda med lön under mät månaden. Undantagna är tjänstlediga som inte fick utbetald lön under mät månaden och anställda i utlandet. I lönepopulationen ingår alla, förutom de undantagna i sysselsättningspopulationen, som var anställda med månadslön och med en sysselsättningsgrad på minst 40 procent. Till och med december 2014 var åldersgränsen för lönepopulationen alla som fyllt 18 men inte 65 år. Från januari 2015 ingår alla som fyllt 18 men inte 67 år i lönepopulationen. Förändringen innebär en ökning med cirka 3 300 individer.

Statistiska mått

Statistiken i undersökningen redovisas i form av genomsnittliga månadslöner samt antalet sysselsatta. I månadslönen ingår grundlön, fasta- samt rörliga lönetillägg. I tabeller och tablåer redovisas genomsnittlig månadslön för heltidstjänstgörande, deltidstjänstgörande samt hel- och deltidstjänstgörande. Den genomsnittliga månadslönen beräknas som summan av de anställdas månadslön dividerat med summan av deras tjänstgöringsomfattning. Den beräknade genomsnittliga månadslönen är alltså ett mått på den genomsnittliga ersättningen för en arbetsinsats motsvarande heltid under en månad. För både genomsnittlig månadslön och antal sysselsatta redovisas förändringen från motsvarande månad föregående år. Förändringssiffrorna är baserade på oavrundade uppgifter.

Efter tolv månader fastställs den slutliga genomsnittliga månadslönen. Det innebär att hänsyn tas till retroaktiva löneutbetalningar. De preliminära månadslönerna korrigeras med de retroaktiva lönebeloppen och de definitiva månadslönerna beräknas.

Variabler

Genomsnittlig månadslön

Med månadslön avses ersättning för månad innan avdrag gjorts, där grundlön, fasta samt rörliga lönetillägg ingår. Övertidstillägg, traktamentsersättningar samt jour- och beredskapstillägg ingår inte i den genomsnittliga månadslönen.

Antal sysselsatta

Som sysselsatt räknas den som fått lön utbetald under mät månaden oberoende av tjänstgöringens omfattning eller anställningstidens längd och där lönen inte består av enbart tillägg eller retroaktiv lön.

Heltid/deltid

Som heltidstjänstgörande betraktas den som har en tjänstgöringsomfattning på 100 procent och som deltidstjänstgörande räknas den som har en tjänstgöringsomfattning på mindre än 100 procent.

Antal heltidspersoner

Antal heltidspersoner i en redovisningsgrupp beräknas som summan av tjänstgöringens omfattning dividerat med 100 för de anställningar som tillhör redovisningsgruppen i undersökningsmaterialet.

Kön

Kvinna eller man.

Myndighet

Myndigheterna redovisas enligt SCB:s myndighetsregister.

Län

Med län avses i normalfallet individens tjänsteställe. Länsindelningen följer den regionala indelningen för år 2015.

Näringsgren

Näringsgren redovisas enligt Standard för svensk näringsgrensindelning 2007, SNI 2007. Denna standard har som bas EU:s reviderade näringsgrensstandard, NACE Rev.2 (NACE = Nomenclature Générale des Activités Economiques dans les Communautés Européennes).

Redovisningsgrupper

I SM-statistiken sker indelning på myndigheter, län, näringsgren (SNI 2007), kön och hel- respektive deltidstjänstgörande. Specialbearbetning kan göras på en finare redovisningsnivå eftersom materialet är totalräknat.

Så görs statistiken

Uppgifterna samlas in från olika administrativa datalönesystem. Det insamlade materialet genomgår en maskinell redigering i syfte att kontrollera uppgifternas rimlighet. För respektive myndighet jämförs uppgifterna mot de inkomna uppgifterna föregående månad. Vid tveksamheter tas kontakt med myndigheten för att få en bekräftelse på att uppgifterna är korrekta eller för att justera eventuella felaktigheter.

Statistikens tillförlitlighet

Bortfall

Bortfall utgörs av icke inrapporterade anställda. Utöver dessa finns det några myndigheter och främst stiftelser eller institutioner som inte har lönesystem som klarar av att leverera de efterfrågade statistikuppgifterna. Dessa uppskattas bestå av cirka 4 400 personer, vilket motsvarar cirka 1,9 procent.

Täckning

Vid uppdelning mellan olika sektorer uppstår ibland tveksamheter om vilken sektor en enhet ska tillhöra. Vissa mindre enheter kan då ”ramla mellan stolarna”.

Bra att veta

Spridningsformer

Undersökningen presenteras huvudsakligen i detta Statistiska meddelande samt i de statistiska databaserna www.scb.se/Statistikdatabasen.

Jämförbarhet över tiden

Januari 2015 ändrade många myndigheter departementstillhörighet vilket kan påverka jämförelser mellan departementen. Ytterligare en förändring från och med 2015 är att åldersavgränsningen i lönepopulationen är utökad från 18-64 år till 18-66 år. Detta innebär att drygt 3 300 individer tillkommit i lönepopulationen.

Från januari 2012 avgränsades lönepopulationen genom att endast månadsavlönade med en tjänstgöringsomfattning på minst 40 procent ingår. Distriktsveterinärer vid Jordbruksverket samt förtroendeläkare vid Försäkringskassan exkluderades också. Ändringen innebar en minskning av lönepopulationen med ca 9 procent. Sysselsättningspopulationen är oförändrad.

Primärmaterial

Uppgifterna är sekretesskyddade varför uppgifterna om enskilda individer inte lämnas ut till någon annan än individen själv. I undantagsfall efter särskild prövning kan forskare få tillgång till avidentifierat individmaterial för egna bearbetningar. Avidentifieringen görs då så att enskilda individer inte kan urskiljas.

Annan statistik

SCB producerar även motsvarande konjunkturstatistik för privat sektor samt för kommuner och landsting. Detta redovisas bland annat i Statistiska meddelanden för respektive undersökning. Löneuppgifter för den statliga sektorn redovisas också på årsbasis. Arbetskraftsundersökningarna (AKU) ger statistik över sysselsättningen för hela ekonomin. Det finns även en företagsbaserad kvartalsstatistik över sysselsättning för hela arbetsmarknaden (KS). Ovanstående undersökningar publiceras också i statistiska meddelanden serie AM.

På SCB:s webbplats www.scb.se finns för varje produkt en flik benämnd ”Dokumentation”. Där finns beskrivning och dokumentation av statistiken tillgänglig.

In English

Summary

The average monthly salary for salaried employees in the governmental sector was SEK 34 710 in August 2015. Since August 2014, the monthly salary has increased by an average 2.6 percent. For women the salaries increased by an average of 2.8 percent and for men the salaries increased by an average of 2.3 percent.

In August 2015 a total of about 235 470 persons were employed in the governmental sector, 1 230 more than August 2014. About 120 680 of these employees were women and 114 790 were men.

The population consists of employees with state-regulated wages or salaries at all government authorities, government ministries, public utilities and national insurance offices. The target population is divided into employment population and salary population.

In previous salary calculations, all employees, except those on leave of absence and expatriate employees, aged between 18 and 66 years, were included. From January 2012 the wage population was delimited further, by only include the monthly paid with an extent of employment on at least 40 percent. District Veterinarians at the Board of Agriculture and the medical officer at The Swedish Social Insurance Agency are excluded as well. The employment population is unchanged.

Since 1976 Statistics Sweden (SCB) has collected data for the middle of the month of each quarter on employment in the governmental sector. The data are used mainly in producing various employment estimates and forecasts for use in the national budgets and long-range forecasts.

After a report from the Wages and Salaries Committee in 1987, Statistics Sweden and the National Institute of Economic Research received a government commission to develop short-term statistics on wages and salaries. In February 1991 the survey expanded to include also the wages and salaries paid to employees. The main aim of the expanded survey is to provide a basis for estimations of economic trends and for analyses of cost trends in the governmental sector. Since 2001, the survey is carried out by Statistics Sweden at the request of the National Mediation Office. Since January 2000 the survey has been conducted on a monthly basis.

List of tables

1. Governmental sector – average monthly salary for monthly paid, by authority, August 2015	5
2. Governmental sector – definitive average monthly salary for monthly paid, including retroactive salary, by authority, August 2014	6
3. Governmental sector – average monthly salary for monthly paid by industry sector, August 2015	7
4. Governmental sector – average monthly salary for monthly paid, from August 2013 to August 2015	8
5. Governmental sector – number of employees by authority, August 2015	9
6. Governmental sector – number of employees by county, August 2015	10
7. Governmental sector – number of employees by industry sector, August 2015	11

List of terms

antal	number
Arbetsmarknadsdepartementet	Ministry of Employment
civilförvaltningen	Civil service
definitiv	definitive
deltidstjänstgörande	part-time employees
Finansdepartementet	Ministry of Finance
Försvarsdepartementet	Ministry of Defence
försvaret	Defence Organization
heltidstjänstgörande	full-time employees
Justitiedepartementet	Ministry of Justice
Kulturdepartementet	Ministry of Culture
Landsbygdsdepartementet	Ministry for Rural Affairs
län	county
Miljödepartementet	Ministry of the Environment
myndighet	authority
månadslön	monthly salary
män	male
Näringsdepartementet	Ministry of Enterprise, Energy and Communications
näringsgren	industry sector
heltidspersoner	full-time equivalents
Riksdagens verk	The Parliament Agencies
samtliga	total, all
Socialdepartementet	Ministry of Health and Social Affairs
statlig sektor	governmental sector
statlig verksamhet	government activity
summa	sum
sysselsatta	employees
Utbildningsdepartementet	Ministry of Education and Research
Utrikesdepartementet	Ministry for Foreign Affairs
totalt	total
övrig statligt lönereglerad verksamhet	state-subsidized activity